

Espace Info Energie du Pays Cœur de Flandre

Ann-Gaël BEARD

La Maison Flamande

12b rue de Nieppe

59 181 STEENWERCK

Tél : 03 62 53 25 16

E-mail : agbeard@adilnord.fr

BILAN D'ACTIVITES 2011

→ 286 ménages, collectivités et professionnels sensibilisés au cours de l'année 2011, de janvier à décembre.

Généralités et contexte

L'objectif de ce bilan est de faire le point sur la « fréquentation » et la notoriété de l'espace info énergie du Pays Cœur de Flandre, d'évaluer les actions menées lors de ces premiers mois de fonctionnement dans le cadre d'un travail en partenariat avec certaines collectivités du périmètre, ainsi que les perspectives de l'EIE pour l'année 2012.

Comme cela est inscrit dans la convention, ce bilan annuel est réalisé par l'Espace Info Energie en partenariat avec Claire VANDENBERGHE du Syndicat mixte Pays Cœur de Flandre.

Dans le cadre de son Plan Climat Territorial, le Syndicat Mixte Pays Cœur de Flandre et certaines collectivités se sont associés pour mettre en place un Espace Info Energie (EIE) dans le but de faciliter l'accès à l'information des particuliers et d'accompagner la modification des comportements.

Qu'est-ce qu'un « Espace Info Energie » ?

Un « Espace Info Energie » est un lieu où il est possible d'obtenir des informations objectives sur la maîtrise de l'énergie : utilisation rationnelle de l'énergie, efficacité énergétique, énergies renouvelables.

Cet EIE aura le rôle de sensibiliser et d'informer gratuitement le grand public (mais également les petites entreprises et les collectivités), de manière neutre et indépendante, et dans le respect des engagements définis par l'ADEME dans la Charte des Espaces Info Energie.

Un Espace Info Energie ne fait pas de maîtrise d'œuvre ni de commerce.

La mission du conseiller EIE est de promouvoir et de développer :

- l'utilisation rationnelle de l'énergie et les économies d'énergie,
- la maîtrise de demande en énergie,
- le recours aux énergies renouvelables,
- un bâti de qualité, à hautes performances énergétiques et à haute qualité environnementale, prenant en compte le développement durable,

- la sensibilisation à la gestion d'un projet de construction neuve ou de rénovation thermique de l'existant dans le respect des réglementations actuelles et futures.

Le conseiller reçoit et traite les demandes, apporte des propositions, des conseils et des solutions concrètes aux particuliers pour mieux maîtriser ses consommations d'énergie et recourir davantage aux énergies renouvelables. Chaque demande de renseignement ou conseil donne lieu à l'établissement d'une fiche contact type.

Pour répondre à cette mission et être au plus proche des citoyens, des permanences délocalisées ont été mises en place en partenariat étroit avec certaines collectivités.

D'autre part, sa mission est également d'être force de propositions auprès du territoire, et donc de participer aux différents projets de celui-ci, et notamment en accompagnant les collectivités mettant en œuvre une politique locale sur le thème énergétique ou développement durable, tel que PLH, Agenda 21, subventions, ... Il est à même de développer des programmes d'animation et de participer à des manifestations adaptées au public ciblé par ses activités (foires, salons, ...).

Organisation et planning des permanences

> le planning proposé et validé comporte neuf ½ journées de permanences réparties comme suit :

- HAZEBROUCK (mairie, place du Gal de Gaulle – 59190 HAZEBROUCK) : 1^{er} et 3^e jeudi de chaque mois, 14h-17h30
- Communauté de Communes Monts de Flandre Plaine de la Lys, STEENWERCK (Maison Flamande, 12b rue de Nieppe – 59181 STEENWERCK) : 2^e mercredi du mois, 8h30-12h30 et 13h30-17h et le 4^e jeudi du mois, 13h30-17h
- Communauté de Communes Flandre-Lys, LA GORGUE (siège de la communauté de communes Flandre-Lys, 500 rue de la Lys – 59253 LA GORGUE) : 1^{er} et 3^e mercredi du mois, 13h30-17h
- Communauté de Communes Pays des Géants, STEENVOORDE (siège de la communauté de communes du Pays des Géants, 27bis place Norbert Ségard – 59114 STEENVOORDE) : 2^e jeudi du mois, 14h-17h30
- Pays Cœur de Flandre, STEEWERCK (Maison Flamande) : le 4^e mercredi, 13h30-17h

Les permanences ont démarré à partir de mars, une fois que l'EIE disposait de tous les éléments de communication, dont la ligne téléphonique et internet. Des kakémonos, affiches et flyers ont été réalisés afin de pouvoir identifier les différents lieux de permanence au sein des différentes collectivités concernées.

On dénombre donc plus de **286** contacts entre janvier et décembre et **70** rendez-vous avec des particuliers lors des permanences (ce qui correspond à une moyenne de 7 rendez-vous par mois).

Actions de Communication

Afin que l'Espace Info Energie et ses différentes permanences délocalisées soient bien identifiés, il est nécessaire qu'un minimum de communication soit réalisée au lancement de la mise en place de l'EIE, mais également régulièrement tout au long de l'année. Sans cette communication diverse et variée par l'intermédiaire de la presse locale, des collectivités partenaires, ..., l'Espace Info Energie ne pourra pas se faire connaître, et ses missions resteront peu constructives.

C'est ainsi qu'au cours du premier semestre 2011, de nombreuses actions de presse portant sur la mise en place et la création de l'Espace Info Energie ont été menées : conférences de presse (mi-février), articles dans les journaux régionaux et locaux, sur les sites internet du Pays Cœur de Flandre et de certaines Communautés de Communes, les journaux municipaux, ..., mais également des interviews et/ou passages radio.

Un important travail rédactionnel a été effectué pour ces articles de presse, mais également pour la réalisation d'une plaquette de présentation de l'EIE avec les logos des collectivités partenaires en format A5

recto/verso (diffusée aux collectivités partenaires ou non), ainsi qu'une affiche format A3 ; une réédition des flyers a été faite en octobre pour être diffusés en novembre.

Lors du second semestre, ces actions de communication se sont davantage focalisées sur l'annonce des permanences et des visites de sites, mais également sur la rédaction d'article pour les bulletins municipaux en partenariat avec les collectivités : communiqué de presse pour la fête de l'énergie (oct 2011), articles de présentation de l'EIE rédigés dans des bulletins communaux, article dans la presse locale (Voix du Nord) sur l'existence et le rôle de l'Espace Info Energie suite au projet régional des audits énergétiques sur l'ensemble du territoire, ...

Il convient de poursuivre l'effort de communication permettant d'identifier l'EIE et les différents lieux de permanence. Le nombre de rendez-vous avec les particuliers, même s'il paraît normal pour une phase de démarrage, a conduit à la décision de travailler plus étroitement avec la presse locale, en annonçant en début de chaque mois ou fin de mois les permanences à venir.

En ce dernier trimestre 2011, un deuxième objectif de communication vers les collectivités du territoire hors partenariat EIE en 2011 a été envisagé, en se rapprochant des communes afin de diffuser l'information au sein de leurs journaux d'information et lettres communales. L'objectif est de s'assurer que l'information sur l'existence de l'EIE et la possibilité pour les habitants de le solliciter couvre bien l'ensemble du territoire du Pays Cœur de Flandre.

Remarque :

Le bilan de cette année 2011 doit tenir compte de plusieurs paramètres et notamment de certains changements de fonctionnement des Espaces Info Energie au niveau national.

En effet, cette année 2011 est une année de transition entre 2 logiciels permettant de comptabiliser et d'apprécier les différentes missions des conseillers EIE : le passage de l'un à l'autre a occasionné quelques modifications quant aux objectifs quantitatifs à atteindre et à la définition de certaines notions (« contact », « personne », « demande », « projet », « actions », ...), mais également à l'organisation du temps de travail.

Les informations collectées ne sont pas identiques, la manière de les intégrer dans le logiciel est différente, la fiche « contact » type est plus longue, et l'encodage des informations se fait sur un extranet, nécessitant une connexion internet, et non plus sur un logiciel propre à l'ordinateur. De plus, la durée des échanges avec les particuliers est plus longue car l'accent est mis sur la qualité de la réponse donnée en apportant une vision globale du projet, et pas uniquement une réponse chiffrée ou basique, par exemple.

D'autre part, la participation des conseillers au sein des « politiques énergétiques » des collectivités par l'intermédiaire de la mise en place des Plans Climats Energie Territoriaux ou des Agendas 21 locaux, prend du temps qu'il est nécessaire de valoriser dans le cadre des missions des EIE.

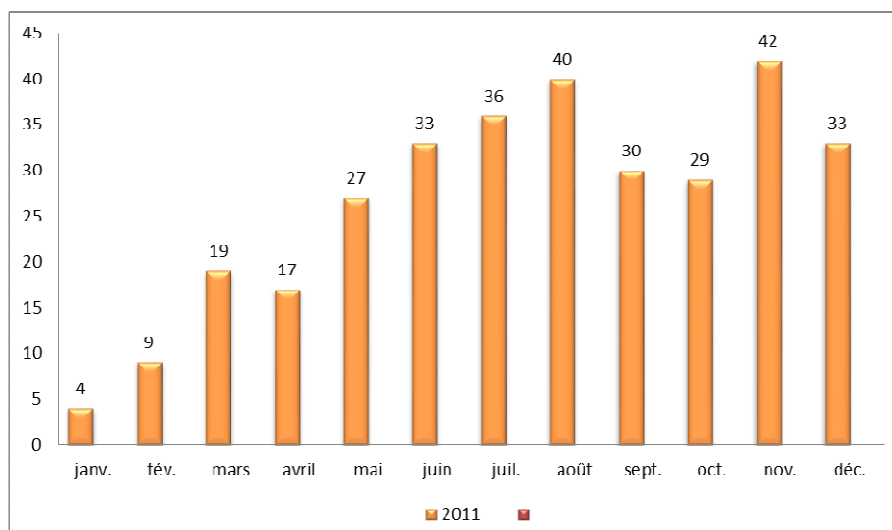
Dans les paragraphes suivants, nous verrons le bilan des différentes missions que sont : la mission globale de conseil aux particuliers ; et les missions spécifiques auprès des collectivités : partenariats engagés de par la participation aux différents projets des collectivités, PCT, Agenda 21, ... ; les actions de sensibilisation, d'information (conférence, stand, visite de sites « exemplaires », ...) ; les actions de communication, ...

Les conseils personnalisés sur l'énergie et l'habitat

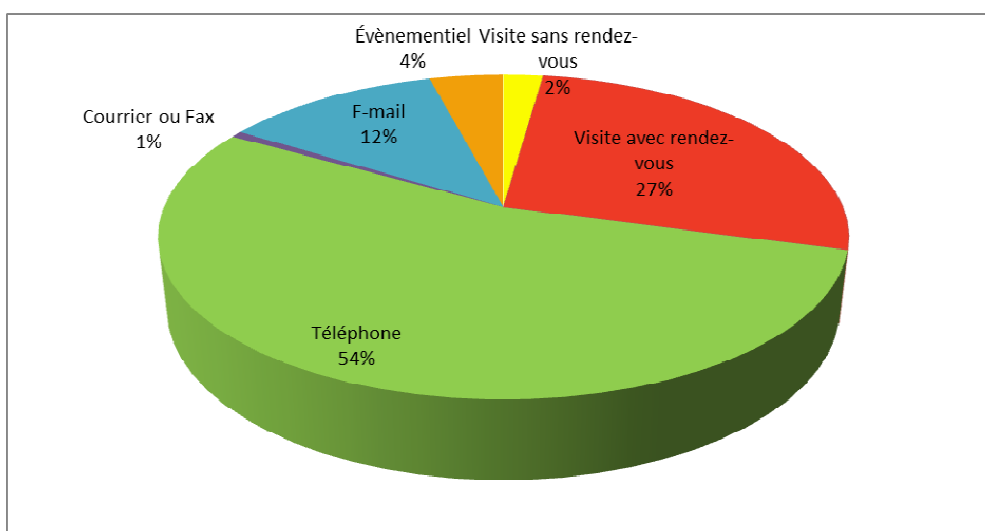
La présence du Conseiller Info Energie (CIE) sur l'ensemble du territoire Pays Cœur de Flandre, à savoir 6 communautés de communes et 3 communes isolées (soit un total de 45 communes), a permis de répondre à de nombreuses demandes des particuliers : **319 demandes** représentant **286 personnes** sur la période **du 1^{er} janvier au 31 décembre 2011** (soit une moyenne 30mn par demande).

Sur la même période, **77 actions extérieures** ont contribué à augmenter sensiblement le nombre de personnes sensibilisées grâce aux divers relais : presse écrite, collectivités territoriales, réseaux associatifs et institutionnels... **représentant plus de 1264 personnes sensibilisées** au cours de ces conférences, ateliers, stands, ...

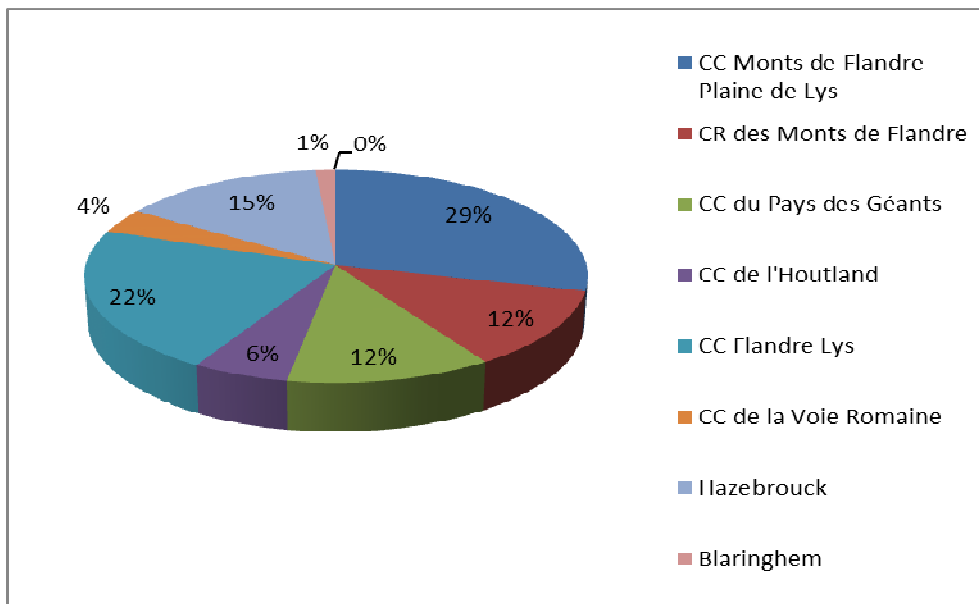
Ci-dessous, quelques graphes illustrant l'évolution des demandes sur l'année, le type de contacts et leur répartition sur l'ensemble du territoire Pays Cœur de Flandre.



Répartition du nombre de contacts par mois pour l'année 2011



Répartition par type de contacts



Répartition des contacts par EPCI et communes isolées

Les partenariats

Conformément aux missions imparties aux EIE, le conseiller s'implique dans l'élaboration et la mise en œuvre de projets.

Certaines EPCI et communes isolées se sont associées pour mettre en place l'Espace Info Energie (EIE) sur le territoire. Ces EPCI et collectivités ont donc tissé un lien étroit avec l'EIE, que ce soit dans le cadre de leurs projets déjà en cours (CCFL) ou en préparation (CCMFPL), ou dans le cadre de leur volonté d'intégrer les missions de l'EIE dans leur politique globale.

Les thématiques abordées par l'EIE permettent de croiser des dynamiques locales et certaines politiques publiques locales. Il y a ainsi une transversalité qui se crée entre les collectivités (Syndicat Mixte Pays Cœur de Flandre/EPCI voire EPCI entre-eux).

Collectivités locales

Syndicat Mixte du Pays Cœur de Flandre : PCT, projet de PIG « Habiter Mieux »

Communauté de Communes Flandre Lys : Agenda 21, forum associatif, Projet FSL Innovant sur la précarité énergétique

Communauté de Communes Monts de Flandre Plaine de la Lys : projet de subvention

Communauté de Communes Pays des Géants : permanence, participation aux événements locaux

Ville de Hazebrouck : permanence, participation aux événements locaux

Ville de Bailleul : Agenda 21

Ville de Merville : Agenda 21, Projet précarité, visite de sites exemplaires

Ville de Boeschève : forum associatif

Ville de Hondeghem.

Services sociaux, institutionnels et associatifs

Centre social de Steenvoorde : ateliers de sensibilisation et d'information

Centre social de Hazebrouck : projet sur la précarité énergétique

Pays Cœur de Flandre : permanence, événements locaux

Centre d'Accueil des Demandeurs d'Asile (CADA) : atelier sur lecture des factures énergie

Centre Communal d'Action Social.

Entreprises - Particuliers

Presse écrite (Voix du Nord, Indicateur) : articles de presse, annonces permanences

Banques : Crédit Agricole de Bailleul (Salon Immobilier de Bailleul)

Constructeurs : La Maison Bois Massif Opale sur Hazebrouck : visite de sites

Particuliers : visites d'installations solaires

Les actions de sensibilisation du public (1264 personnes sensibilisées)

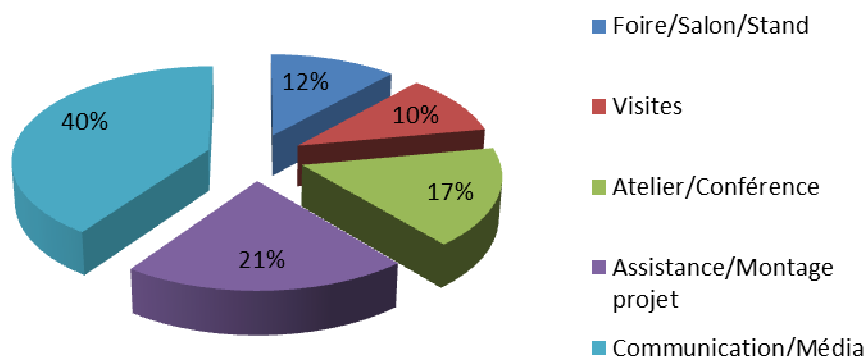
Selon le logiciel « Contact EIE » utilisé pour rendre compte de l'activité EIE, les actions sont réparties en 5 types :

- **Foire, Salon, Stand** : manifestation à plus ou moins grande échelle où le conseiller peut être à l'initiative et co-organisateur de l'événement, tout en tenant un stand d'information voire d'animation ; ou simplement être « exposant » avec un stand d'information
- **Visites** : animation autour d'un logement performant d'un point de vue thermique (et/ou écologique) ou d'installations performantes (installations solaires thermique et/ou photovoltaïque, chaudière bois, ...) : permet de visualiser des « concepts », de concrétiser des projets, d'échanger avec les particuliers et éventuellement l'entreprise ; nécessite une préparation et une recherche d'installations « exemplaires » sur le territoire
- **Ateliers/Conférences** : permet d'informer et de sensibiliser un groupe de particuliers sur un thème défini en lien avec les missions de l'EIE (maîtrise de l'énergie, énergies renouvelables, efficacité énergétique, compréhension des factures, changement climatique, développement durable, ...)
- **Assistance/Montage de projet** : participation du conseiller aux différents projets locaux des collectivités dans le cadre de leur politique locale de l'habitat, de l'environnement, ... : commissions, PLH, Agenda 21, ...
- **Communication/Média** : rédaction d'articles de presse, élaboration de flyers, d'affiches, de communiqué de presse, de fiches de visites, interview radio, TV...

Voici une répartition de ces actions, ainsi que leur détail par catégories. Le nombre de personnes sensibilisées est plus ou moins précis selon le type d'animation :

- lors d'une manifestation, ce nombre sera évalué par rapport aux personnes venues échangées sur le stand, mais il y a aussi ceux qui passent, prennent une documentation mais ne s'attardent pas ;
- lors d'un atelier-conférence, les personnes présentes peuvent être comptabilisées, de même lors de visites de sites ;
- pour la communication, seul l'interlocuteur est comptabilisé, mais nous savons pertinemment que le nombre de personnes informées sera plus important

Répartition du type d'actions



Foires et Salon

Action Foire / Salon / Stand		
Intitulé/Nature Action	Lieu & date	pers
SalonEnergimo - stand	Lille Grand Palais / 19 & 20 mars 2011	10
Salon de l'habitat - stand	Bailleul / 26 & 27 mars 2011	15
Semaine Dév Durable - Stand	Bailleul / 2 avril 2011	5
Tournée Déclic - Stand	Quesnoy sur Deule / 3 mai 2011	55
salon Mei feest - stand	Steenvoorde / 14 & 15 mai 2011	300
Tournée Déclic - Stand	Haubourdin / 17 mai 2011	92
Tournée Déclic - Stand	Tourcoing / 24 mai 2011	55
Forum des associations - stand	Boeschepe / 25 sept 2011	50
Salon Construire au Naturel	Lille Grand Palais / 7 nov 2011	15

Total : 597

Visites de site

Action Visites		
Intitulé/Nature Action	Lieu & date	pers
Journées Européennes du Solaire - visite solaire	Merville / 13 mai 2011	15
Visites de sites solaires	Merville / 18 juin 2011	35
Visite chantier isolation	Seclin / 02 juillet 2011	15
Visite-Test étanchéité à l'air	Beuvry / 12 sept 2011	5
Visite découverte EIE	Steenwerck / 17 oct 2011	2
Visite maison bois massif	Cassel / 18 oct 2011	6
Visite maison bois massif	Haverskerque / 20 oct 2011	4
Visite installation solaire	Merville / 22 oct 2011	2

Total : 84

Ateliers / Conférences

Action Atelier/Conférence		
Intitulé/Nature Action	Lieu & date	pers
Atelier-Conférence (Agenda 21 & EIE)	Bailleul Mairie / 1er Fév 2011	1
Atelier Agenda 21 (EnR)	La Gorgue / 4 Fév 2011	20
Atelier-Conférence Dév Durable	La Gorgue / 16 Fév 2011	20
Table ronde PCT - Atelier conférence	Hazebrouck / 20 avril 2011	30
Atelier performance énergétique	Wormhout / 17 juin 2011	9
Atelier énergie - Forum Déclic	Lille / 18 juin 2011	40
Atelier audit énergie Région-PCF	Hazebrouck / 8 juillet 2011	16
Atelier "gestion budget et économie nrj" – CCAS	Hazebrouck / 22 sept 2011	20
Atelier énergie Agenda 21 CCFL	La Gorgue / 7 oct 2011	18
Atelier éco-construction	Wormhout / 28 oct 2011	11
Atelier débat facture énergie	CADA Cassel / 4 nov 2011	20
Atelier-Conférence "Performance thermique"	Hazebrouck / 8 nov 2011	2
Atelier PCT – Livre Blanc	LMCU / 15 nov 2011	80

Total : 287

Autres actions : Assistance technique/Montage de projet

- Groupes de travail avec la ville de Bailleul visant la réalisation et la mise en place de leur Agenda 21 (voire de dispositifs financiers, d'actions de sensibilisation, ...) ; participation au comité de pilotage ;
- Groupes de travail avec la Communauté de Communes Flandre Lys visant la réalisation et la mise en place de leur Agenda 21 (participation aux ateliers thématiques) ;
- Groupe de travail avec la Communauté de Communes Monts de Flandre Plaine de Lys visant à la mise en place d'aides financières attribuées par la Communauté aux particuliers propriétaires en difficulté et désireux de faire des travaux de rénovation, et à l'élaboration d'un guide récapitulatif à destination du grand public ;
- Participation à la Commission Habitat-Foncier du Syndicat Mixte du Pays Cœur de Flandre ;
- Groupe de travail avec le SCoT du Pays Cœur de Flandre visant à mettre en œuvre les actions définies dans le cadre de son Plan Climat Territorial.

Action Assistance Technique / Montage de projet		
Intitulé/Nature Action	Lieu & date	pers
Présentation A21, inventaire d'action et partenariat envisageables	Bailleul / 1er Fév 2011	15
Assistance technique Audit énergétique	Pays Coeur de Flandre / 26 janv 2011	51
Assistance technique Audit énergétique	Steenwerck / Mars 2011	1
Montage projet - salon immo	Bailleul / 10 juin 2011	11
Assistance technique Audit énergétique	Steenwerck-PCF / 14 juin 2011	20
Assistance Technique/Montage projet - Agenda 21	Bailleul / 29 juin 2011	7
assistance technique/montage projet - CS	Steenvoorde / 19 juillet 2011	2
Assistance Technique/Montage projet - mairies PCF	Pays Cœur de Flandre / 12 aout 2011	7
Assistance Technique/Montage projet-CADA	Cassel / 18 aout 2011	2
Assistance Technique/Montage projet - SCoT/EIE	Hazebrouck / 12 juillet 2011	15
Assistance technique/montage projet CCMFPL - subvention habitat	Bailleul / 27 sept 2011	2
Assistance technique/montage projet - Agenda 21	Bailleul / 28 sept 2011	2
Assistance technique/montage projet – Commission habitat PCF	Bailleul / 28 sept 2011	20
Assistance technique/montage projet – CS	Steenvoorde / 30 nov 2011	2
Assistance technique/montage projet – Commission habitat PCF	Bailleul / 6 déc 2011	17
Assistance technique/montage projet – Copil précarité Merville	Merville / 14 déc 2011	12

Total : 186

Campagnes publicitaires et communication

- Plusieurs communiqués de presse sur la mise en place de l'Espace Info Energie et son inauguration (Voix du Nord, l'Indicateur et journaux communautaires et/ou municipaux) ;
- Communiqués de presse pour l'organisation de visites (Voix du Nord, l'Indicateur et journaux communautaires et/ou municipaux) ;
- 2 interview orales dans presse radio locale pour annoncer création de l'EIE et présentation ;
- 1 interview papier sur la présentation de l'EIE et son bilan à mi-parcours pour la Voix du Nord d'Hazebrouck.
- Mailing presse mensuel ou bimestriel pour annoncer les permanences délocalisées de l'EIE sur les différentes communes.

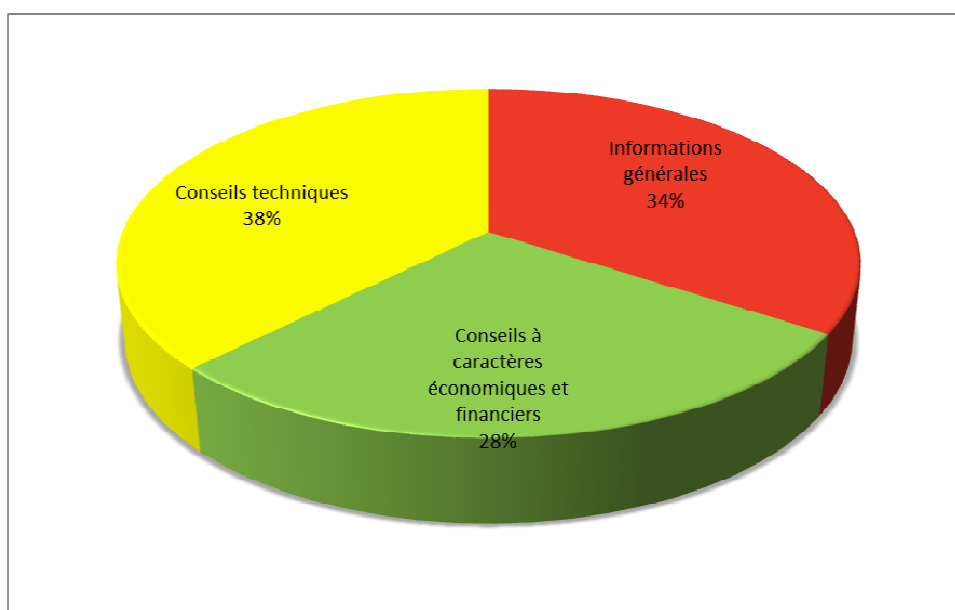
Action Média/Communication		
Intitulé/Nature Action	Lieu & date	Pers
site internet - communication	Steenwerck : Pays Coeur de Flandre / janv 2011	1
site internet - communication	Steenvoorde / février 2011	1
site internet - communication	Communauté de commune Flandre Lys / janv 2011	1
article de presse - almanach CCPG	CCPG / janv 2011	1
article de presse - journal communautaire CCFL	Journal Communautaire Flandre Lys / janv 2011	1
site internet - communication	Communauté de Commune Pays des Géants / mars 2011	1
Message radio locale - média	Flandre (Uylenspiegel la voix flamande) / 22 fév 2011	1
site internet - communication	Office Tourisme Steenvoorde / mars 2011	1
Conférence de presse - média	Steenvoorde / 23 Fév 2011	1
message radio locale RDL : interview	Pays coeur de flandre / 24 & 25 Fév 2011	1
article de presse - Indicateur Flandre	Pays Cœur de Flandre / 02 mars 2011	1
Affiche & Flyer - communication	Pays Cœur de Flandre / Fév 2011	1
Média radio - communication visites	Pays Cœur de Flandre / 21 mars 2011	1
article presse journal municipal – communication	Steenwerck / Avril 2011	1
Presse - Indicateur des Flandres (visite)	Steenvoorde / 16 mars 2011	1
article de presse VdN - communication	Pays coeur de flandre / 27 fév 2011	1
article journal municipal - communication	Hondeghem / 1er mars 2011	1
article journal municipal - communication	Boeschepe / 1er mars 2011	1
article presse VdN (visite) - communication	Hazebrouck / Mars 2011	1
article presse Indicateur Flandre (visite) – communication	Steenvoorde / Mars 2011	1
site internet - document de communication (visite)	Pays Cœur de Flandre / Mars 2011	1
article presse (visite) Indicateur Flandres – communication	Merville / 27 avril 2011	1
article presse (visite) Le Colporteur – communication	Merville / 4 mai 2011	1
article (visite) site internet PCF – communication	Merville / 4 mai 2011	1
Article Journal municipal La Mélusine – communication	Bailleul / 15 avril 2011	1
Article presse VdN (permanence) – communication	Pays Cœur de Flandre / 18 juillet 2011	1
Article presse VdN (permanence) – communication	Pays Cœur de Flandre / 26 aout 2011	1
Article presse VdN (bilan EIE) – communication	Steenwerck / 20 sept 2011	1
Article presse VdN (permanence) – communication	Pays Cœur de Flandre / 29 sept 2011	1
Communiqué presse visites Fête de l'énergie – communication	Pays Cœur de Flandre / 7 oct 2011	6
Communiqué de presse visites Fête de l'énergie - communication	Pays Cœur de Flandre / 7 oct 2011	75

Des résultats concrets sur le territoire

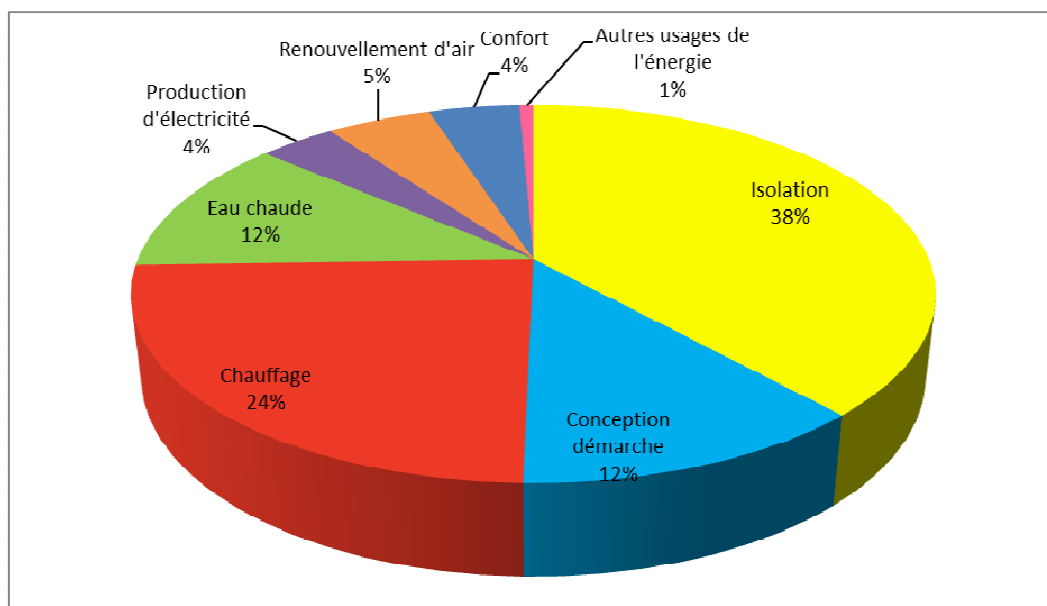
L'encodage des fiches « contacts » permettent de réaliser quelques statistiques quant aux demandes formulées par les particuliers, mais également sur les questions posées plus précisément d'un point de vue technique.

Les graphiques ci-après indiquent une répartition équitable des demandes d'un point de vue technique, générale ou financier.

Si nous regardons de plus près les demandes liées à l'aspect technique, il ressort que les postes « **isolation** » et « **chauffage** » sont une préoccupation importante pour le particulier, suivi par le poste « **eau chaude** » et l'aspect « **conception/démarche** » en lien avec la réglementation thermique à venir, la RT 2012, mais également tout ce qui concerne les « éco-matériaux ».

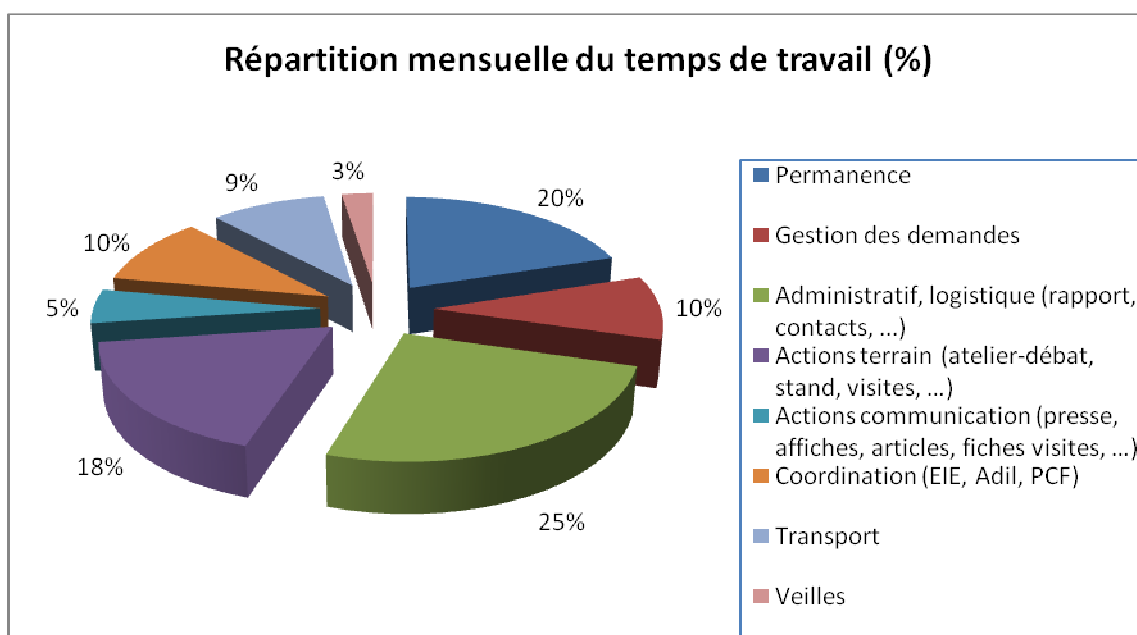


Répartition par thème de l'ensemble des informations et conseils délivrés



Répartition par thème des conseils techniques

La mise en lumière des différentes missions de l'Espace Info Energie par ces résultats et l'implication de l'EIE dans la mise en œuvre du PCT conduit à s'interroger sur la répartition du temps de travail du conseiller, dont voici un graphe représentatif :



Analyses et perspectives

Globalement nous constatons une progression des contacts de l'EIE par rapport au premier semestre 2011 qui fut la période de création et de lancement. Ceci s'expliquant par la volonté de renforcer les relations avec les partenaires, par la communication et la presse.

Les thèmes abordés par le conseiller sont principalement l'isolation, le chauffage et aussi les aides financières.

Les animations, autres que les actions média pour l'annonce de la création de l'EIE, se mettent en place au fur et à mesure. Nous pouvons dégager 3 tendances qui auront des répercussions sur l'an prochain.

Poursuite des visites-conseils

En effet, les visites organisées par le Conseiller Info Energie, notamment celle de maisons performantes, ont rencontré un vif intérêt, montrant ainsi un engouement des particuliers pour les visites de maisons exemplaires. En conséquence, des visites du même type seront de nouveau proposées l'an prochain.

Partenariats et transversalité

D'autre part, le CIE a participé à différents groupes de travail sur la réalisation et la mise en place d'Agenda 21, ainsi qu'à la préparation d'actions dans le cadre du Plan Climat Territorial. Ces groupes de travail ont abouti à l'émergence d'actions dans le cadre de la lutte contre la précarité énergétique, de la performance énergétique des logements et de la réduction des émissions de GES au niveau local.

Pour l'an prochain, le CIE propose de faire partie intégrante des dispositifs d'aides mis en place par les collectivités (afin de faire davantage connaître l'EIE par un passage semi « obligatoire »), ce qui vient d'être fait sur la Communauté de Communes Flandre Lys, en participant à l'instruction du dossier, et va intégrer les programmes d'animation des Agenda 21 au cours d'élaboration sur la CCFL et la commune de Bailleul.

Et enfin, le CIE va travailler sur le projet FSL Innovation sur la précarité énergétique sur le territoire de la Communauté de Communes Flandre Lys, et devrait prendre part au PIG « Habiter Mieux » en cours de mise en place sur le territoire du Pays Cœur de Flandre, en lien avec la chargée de mission en charge du dossier, Fanny KERJOUAN.

Reprise des objectifs de la convention, de la traduction dans les actions et des réalisations en 2011 et projets en 2012 :

Objectifs inscrits dans la convention Pays/ADIL	Traduction dans les actions fin 2011-2012	Actions réalisées – bilan des activités 2011 – prévisions 2012
<p>Informer et conseiller gratuitement les particuliers sur la maîtrise de l'énergie</p>	<p>Relance des outils de communication en aout-sept 2011 afin de favoriser la montée en puissance de l'EIE et tendre vers les 700 (?) contacts en moyenne par an.</p> <ul style="list-style-type: none"> - rediffusion de flyers avec le planning des permanences - rencontre en direct des mairies hors partenariat <p>Poursuite des 9 demi-journées mensuelles de permanence</p>	<p>Annonce presse des permanences en fin de mois pour le mois suivant (Voix du Nord et l'Indicateur) Diffusion du flyer après une réimpression dans les lieux de permanence Rencontre de mairies hors partenariat (Communauté de Communes de la Voie Romaine et Communauté de Communes Rurale de Monts de Flandre) : présence de l'affiche, mais EIE pas toujours « repéré » Poursuite des 9 ½ journées mensuelles de permanence</p>
<p>Etablir des diagnostics énergétiques simplifiés à l'aide du logiciel DIALOGIE. Pour des études plus approfondies, le Conseiller orientera le public vers les organismes, bureaux d'études ou entreprises compétents ;</p>		<p>Suivi des dossiers des personnes reçues en permanence, avec « étude Dialogie » pour certains, et à réaliser plus systématiquement (demande beaucoup de temps) Orientation vers sites internet : qualif-enr, ffb, capeb, éco-artisans, qualibat, pages jaunes...</p>
<p>Informer les particuliers, les entreprises sur les aides financières existantes, qu'il s'agisse de subventions ou de déductions fiscales. Pour cela, il devra travailler en relation étroite avec les Communautés de communes et/ou communes du territoire ayant mis en place des dispositifs incitatifs propres à chacune.</p>	<p>Faire le point sur les dispositifs existants au sein des EPCI du territoire.</p> <p>Poursuite de la communication sur l'EIE (voir supra).</p> <p>Nécessité de créer un relais d'information dans les communes via les services administratifs des petites communes et les services urbanisme : créer un « passage obligé » par l'EIE pour les personnes s'adressant aux mairies dans le cadre de projets de travaux ou de construction.</p> <p>Prévoir des sessions d'information –voire de formation- des personnels administratifs et techniques des services urbanisme : organisation d'un plan d'information pour la fin 2011/début 2012.</p> <p>Eventuellement envisager un zoom en direction des entreprises en 2012 (2d semestre) ??</p>	<p>Les dispositifs financiers connus à ce jour :</p> <ul style="list-style-type: none"> - Subventions à la CCFL et la CCRMF - Exonération de taxe foncière à Bailleul <p>La CCMFPL travaille sur un projet d'aides La CCFL va renvoyer les personnes sur l'EIE pour dossier subvention</p> <p>Dates prévues pour les sessions d'information à destination des agents administratifs :</p> <ul style="list-style-type: none"> - CCPG : 10 janvier 2012 - CCFL : 17 janvier 2012 - Hazebrouck : 19 janvier 2012 (Reporté en février) <p>Réflexion possible à prévoir sur le financement des projets par les collectivités (vu les baisses au niveau des CIDD)</p>

<p>Formuler des propositions et d'accompagner les collectivités du territoire dans l'élaboration et la mise en œuvre de politiques locales à destination de l'habitant (dans le cadre de PLH notamment)</p>	<p>Poursuite participation aux actions mises en œuvre par les EPCI et commune partenaires.</p> <p>Mise en place de sessions d'information à destination des agents administratifs et techniques des communautés de communes et communes du périmètre afin d'organiser un « passage obligé » par l'EIE des particuliers effectuant des démarches de dépôt de permis de construire ou de déclaration de travaux. L'objectif est de créer le réflexe de diriger les particuliers vers l'EIE depuis les communes du territoire via une bonne connaissance de l'outil par les personnels communaux.</p> <p>Inscription de l'EIE dans les actions PCT relevant de ses compétences :</p> <p><u>Action 3</u> : Document de sensibilisation à la rénovation écologique des bâtiments (avec un accompagnement lors de la diffusion, type atelier, ...).</p> <p><u>Action 4</u> : organiser des éducteurs éco-construction à destination des particuliers et des collectivités (avec une programmation en fonction des saisons, et la participation de l'EIE).</p>	<p>Participation au projet de subventions de la CCMFPL Mise en place du passage obligé par l'EIE pour aides de la CCFL</p> <p>Insertion du flyer dans les dossiers remis par la CCMFPL</p> <p>Participation aux différents agendas 21 du territoire : Bailleul, CCFL (projets d'animations pour 2012)</p> <p>Invitation au PLH de la CCMFPL (n'a pu assister car coordination régionale des EIE)</p> <p>Mise en place des sessions d'information à destination des agents administratifs : invitation ok – organisation des salles et dates à programmer avec les collectivités partenaires : Hazebrouck, CCPG et CCFL possibilités fin 2011 – autres CC 1^{er} trimestre 2012</p>
<p>Animer des actions de sensibilisation, des conférences, des ateliers sur les questions relevant des compétences de EIE</p>	<p>Inscription de l'EIE dans les Agendas 21 des communes et/ou communautés de communes</p>	<p>Organisation de visites de sites « exemplaires » : lors des journées du solaires en juin, et de la fête de l'énergie en octobre 2011.</p> <p>Tenue de stand lors d'événements locaux : semaine du DD à Hazebrouck et Bailleul, forum des associations à Boeschèpe en septembre.</p> <p>Programmation d'ateliers-conférences en direction d'association (Bailleul en 2012).</p> <p>Programmation d'actions dans le cadre de l'agenda 21 de Bailleul avec des animations à destination de centres sociaux, d'école de consommateurs, ... (2012)</p> <p>Programmation d'actions dans le cadre du projet « précarité » du CCAS de Hazebrouck (2012)</p> <p>Programmation de 4 ateliers avec le CS de Steenvoorde (de janvier à avril 2012) : du changement climatique à la préservation de nos ressources</p>

<p>Participer à la rédaction des outils de communication propres à l'EIE mais également dans le cadre des journaux d'information de Pays, communautaires ou communaux.</p>	<p>Poursuite de la dynamique de communication en direction des journaux d'informations locales, les lettres intercommunales et communales, etc</p> <p>Les outils de communication sont élaborés conjointement entre la conseillère EIE et la référente technique du Syndicat mixte.</p>	<p>Des articles ont été réalisés à destination de la CCFL et de la CCPG</p> <p>Un article dans la Voix du Nord est paru le 9 oct 2011 Une présentation de l'EIE est faite sur certains sites de Communautés de Communes, et également sur celui du PCF (pourrait être plus visible en mettant le logo EIE dès la page d'accueil)</p> <p>Annonces des visites et des permanences plus spécifiquement lors de la semaine de la Fête de l'énergie du 15 au 22 octobre 2011 avec notamment un communiqué de presse diffusé à la presse locale et repris sur certains sites internet.</p>
--	---	---

